

清华大学法律图书馆 募款计划书



2018年3月



清华大学法律图书馆募款说明

清华大学法律图书馆座落在清华大学南北主干道东侧，南邻纳米中心，东接经管学院大楼，法律图书馆建成后将成为学校南北主干道的地标性建筑。新大楼规划建筑面积为 25000 平方米。其中 10000 平方米将用于法律图书馆，藏书量将达到 100 万册，这将是中国的最大的法律图书馆。2011 年 4 月 22 日清华法律图书馆在百年校庆期间举行了奠基仪式。2015 年 10 月 10 日在清华法学院迎来复建二十周年之际法律图书馆举行了隆重的开工仪式。目前，新大楼工程进展顺利，预计在 2018 年 7 月投入使用。

随着清华大学法学院的不断发展，清华大学法律图书馆将成为我国法学教育和国际法学交流的重镇。为了更好地发挥法律图书馆的作用，增进校友与母校的联系，推动清华大学法学院与社会各界的合作，特发起对法律图书馆大楼建设的募捐活动。

清华大学法学院欢迎广大校友及社会各界朋友对我院予以支持和资助。对于每一位捐赠人捐资助学的善举，法学院将制作名牌或标识置于捐助标的显著位置，并载入院史造册公报。



捐赠原则

- 1、清华大学校友集体、个人和校友企业，遵循自愿的原则认捐清华大学法律图书馆内会议室、教室、家具等项目。鼓励校友以班级或年级形式认捐。
- 2、遵循集体优先原则，首先安排校友集体认捐意愿，再安排校友个人认捐意愿，最后安排校友企业认捐意愿。

联系方式

联系人：李蕊 老师

电 话：010-62773479

邮 箱：slalumni@tsinghua.edu.cn

地 址：清华大学法学院校友办（明理楼 319 室）



清华大学法律图书馆概览



清华大学法律图书馆



法律图书馆大楼总体概况



清华大学法律图书馆大楼座落在清华大学黄金地段。大楼位于南北主干道——学堂路东侧，南邻纳米中心大楼，东接经营学院三创广场，位置优越，交通便利。

法律图书馆大楼总占地面积7258平米，总建筑面积25000平米，其中法律图书馆面积为10000平米，建成后藏书量可达100万册，将是目前国内最大的法律图书馆。

清华大学法律图书馆





法律图书馆大楼总体概况



法律图书馆大楼整体为正方形，以中国古代官印——“方印”形态呈现，体现了法律的庄严与权威。而大楼的外立面设计为书籍立放于书架的样式，恰如其分地表达了大楼的主要功能——法律图书馆。同时，法律图书馆大楼运用现代设计手法，被赋予了简洁、理性、稳重的性格，又兼具年轻、向上、与时俱进的时代感。法律图书馆大楼2016年7月动工建设，2018年7月可交付使用。法律图书馆大楼气势恢宏，建成后将成为清华大学南北主干道上的地标性建筑。



法律图书馆大楼外部效果——西门及迎宾大道



法律图书馆大楼的西门是大楼正门，设在首层。大门面向学堂路并通过迎宾大道与学堂路连接。法律图书馆大楼西立面及区域是大楼整体形象的标志和地标性标志。





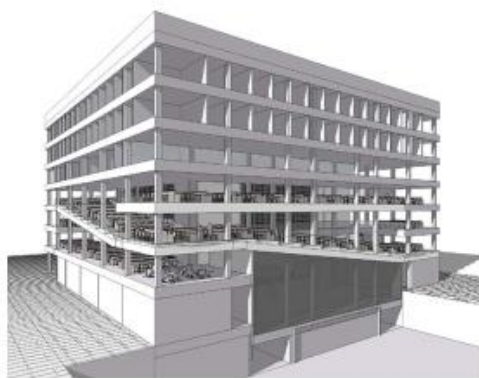
法律图书馆大楼外部效果——东门及下沉广场



法律图书馆大楼的东门设在B1层，为大楼次出入口，东门外设计为园林式下沉广场，可举行各种大型露天活动。后期下沉广场将与经管学院的三创广场无缝衔接，形成统一景观。



法律图书馆大楼各层功能介绍



层	功 能
B3	车库、设备间层
B2	密集书库、设备管线层
B1	东出口（次出口）、公共教室
首层	西出口（主出口）、大厅、模拟法庭、会议室等
二层	法律图书馆出入口、图书馆二层
三层	图书馆三层
四层	图书馆四层
五层	图书馆五层、会议室、休闲区、庭院花园
六层	教师研究室、会议室
七层	教师研究室、会议室

法律图书馆大楼共10层，其中地下3层、地上7层。大楼除拥有教师研究室、模拟法庭、会议室、公共教室等功能设施外，最重要的功能是法律图书馆。法律图书馆位于大楼的2至5层，其中心区域——中厅为跃层结构，将图书馆各层全部贯通，同时图书馆外圈由坡道阅览区将各层巧妙连接，使图书馆自然成为一个整体。坡道设计是法律图书馆设计的最大亮点。

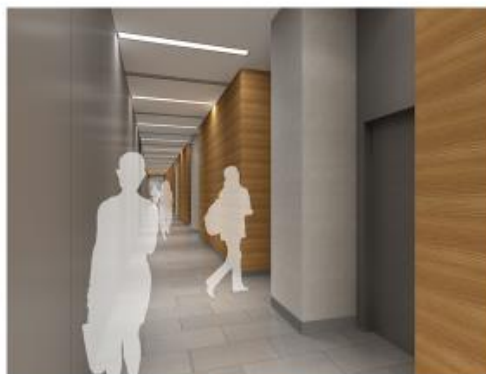




法律图书馆大楼内部效果——B1层公共教室区



教室效果图



走廊效果图

B1层为学校公共教室区，共有教室13间，承担学校各个院系课程任务。



法律图书馆大楼内部效果——首层

法律图书馆大楼首层平面图

首层大厅效果图 | 模拟法庭效果图



法律图书馆大楼首层设有模拟法庭、报告厅、接待室、展览室等设施，其中模拟法庭建筑面积400平米，可容纳300余人，是法学院实践教学和科研学术会议的重要基地。





法律图书馆大楼内部效果——法律图书馆

图书馆二层平面图 | 图书馆三层平面图

中厅效果图 | 坡道阅览区效果图 | 中厅顶部效果图



大楼的二层至五层是法律图书馆。图书馆的中心区域为方形中厅，且中厅贯通图书馆各层。中厅顶部为圆形玻璃穹顶，使图书馆体现天圆地方理念的同时，能更多的享受阳光。



清华大学法律图书馆



法律图书馆大楼内部效果——五层非图书馆区

法律图书馆大楼五层平面图

会议室效果图 | 休闲区效果图 | 庭院花园效果图



法律图书馆大楼五层非图书馆区包含各会议室、休闲区和一个庭院花园，其中庭院花园是大楼独具特色的活动场所。

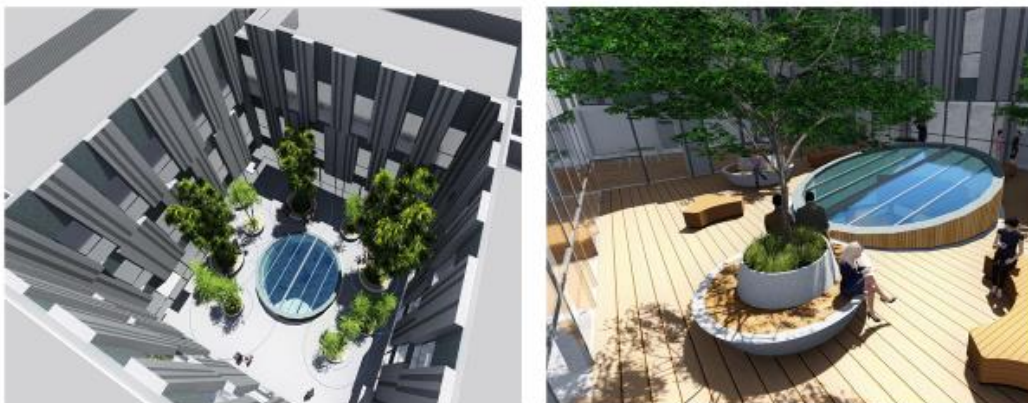


清华大学法律图书馆





法律图书馆大楼内部效果——五层庭院花园



五层庭院花园利用法律图书馆层顶建造而成。绿树鲜花掩映下的庭院是休闲小憩的好去处，置身其中宛若桃源。五层庭院花园更是举行酒会、发布会的最佳场所。

清华大学法律图书馆



法律图书馆大楼内部效果——六层、七层教师研究室



法律图书馆六层平面图



教师研究室效果图

法律图书馆大楼六层、七层以法学院教师研究室为主体，共有79间研究室，每间研究室面积为22—30平米。

清华大学法律图书馆





清华大学法律图书馆募捐项目

类别	项目	位置/页码	每组捐款数	备注
A	2人组阅览桌椅	五层北阅览区/P6	2万元	班级或校友捐赠
B	6人组阅览桌椅	四层北阅览区/P6	5万元	班级或校友捐赠
C	6+4人组阅览桌椅	坡道阅览区/P7	8万元	班级或校友捐赠
D	6+6人组阅览桌椅	平层阅览区/P8	10万元	班级或校友捐赠
E	各类普通书架	二至五层书架/P9	3万元	班级或校友捐赠
F	特藏展柜	五层北阅览区/P11	10万元	班级或校友捐赠
G	单人研读间	四层北阅览区/P12	50万元	社会各界捐赠
H	研讨间 1	二层东南角/P12	500万元	社会各界捐赠
I	研讨间 2	二层西北角/P13	500万元	社会各界捐赠
J	地下一层休闲区桌椅	地下一层大厅/P13	5万元	班级或校友捐赠
K	首层休息区沙发	首层大厅两侧/P14	10万元	班级或校友捐赠
L	五层休闲区桌椅	五层/P14	5万元	班级或校友捐赠
M	五层庭院花园大花池	庭院花园/P15	10万元	班级或校友捐赠
N	五层庭院花园小花池	庭院花园/P15	5万元	班级或校友捐赠
O	五层庭院花园桌椅	庭院花园/P15	5万元	班级或校友捐赠
P	特藏密集书架	地下二层书库/P15	30万元	社会各界捐赠
Q	普通密集书架	地下二层书库/P16	100万元	社会各界捐赠



捐赠实物示例



图 1：阅览桌椅



图 2：捐赠班级标识



图 3：单人研读间



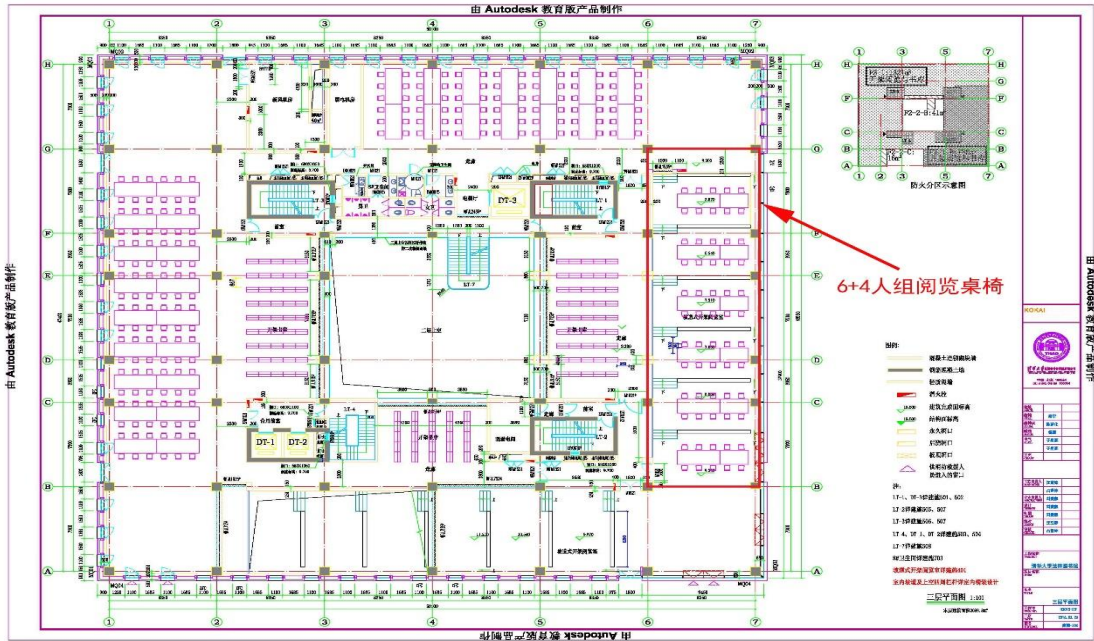
图 4：普通书架



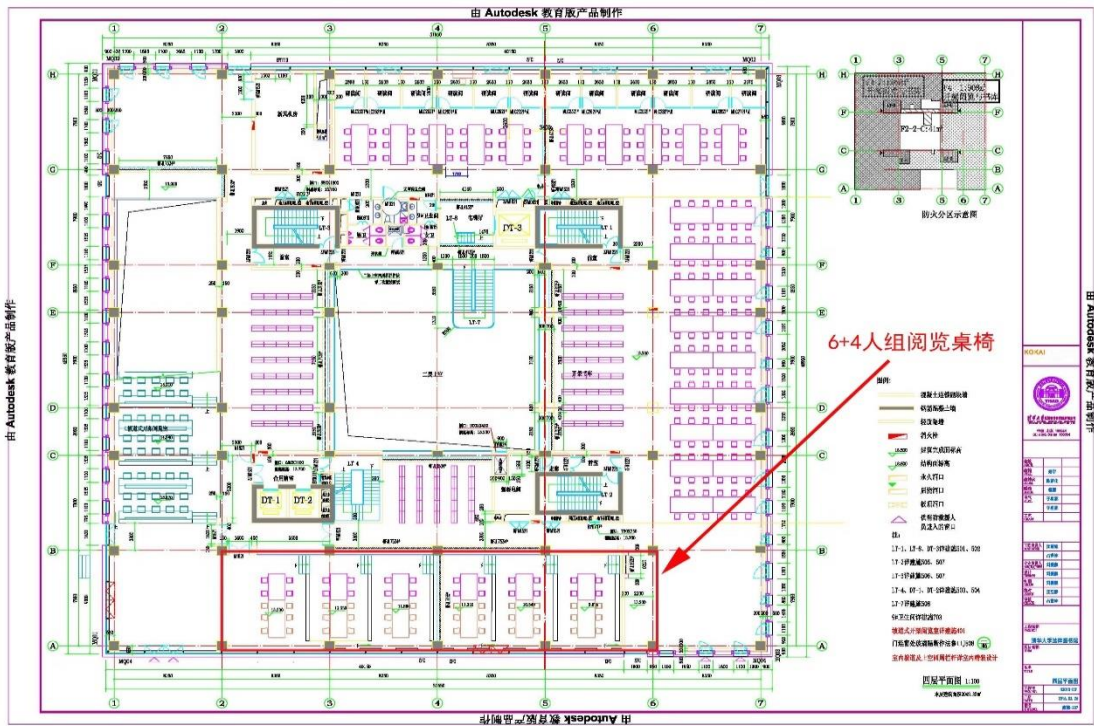
图 5：书架捐赠标识



C1 : 6+4 人组阅览桌椅 (三层)

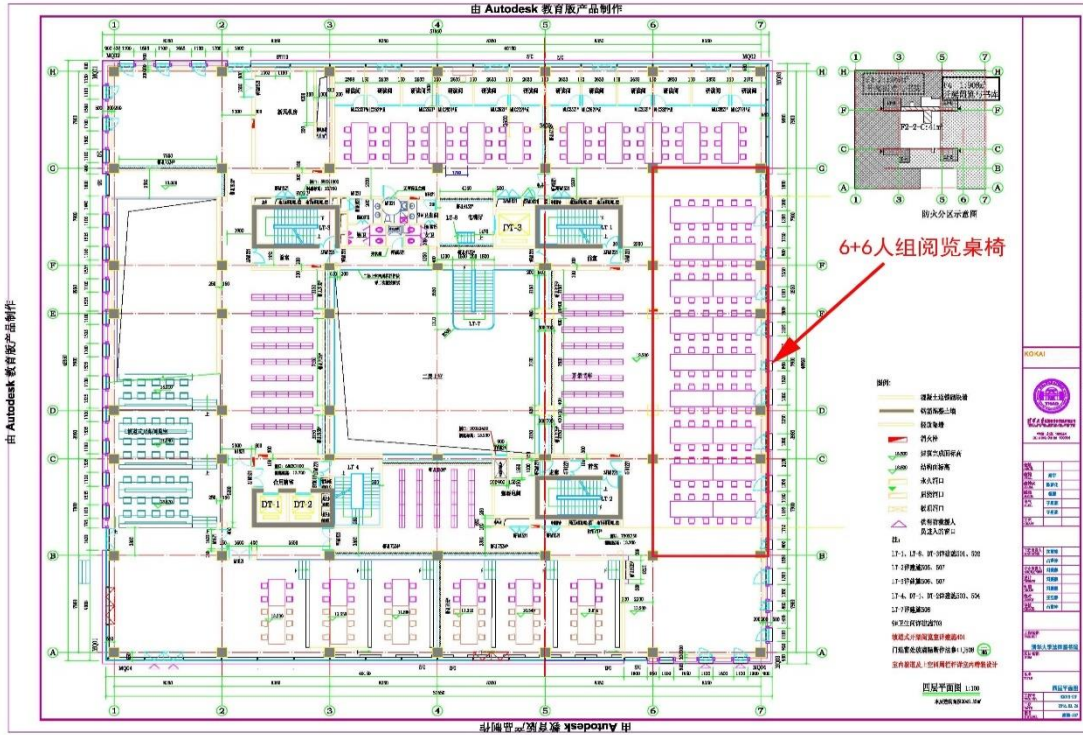


C2 : 6+4 人组阅览桌椅 (四层)

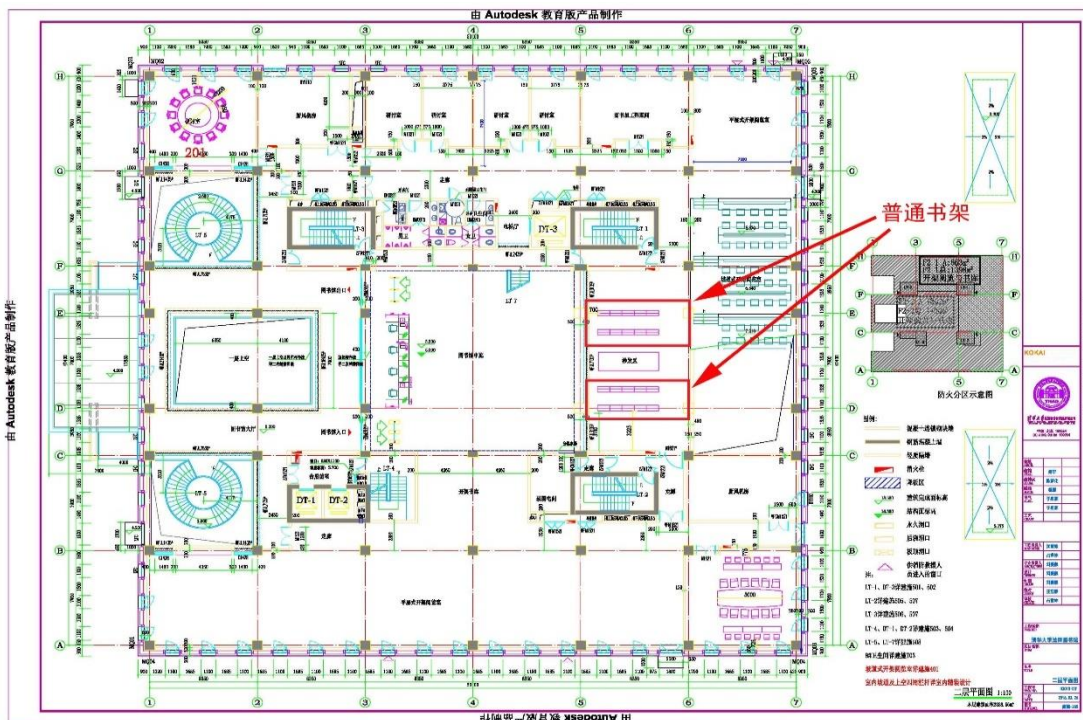




D2 : 6+6 人组阅览桌椅 (四层)

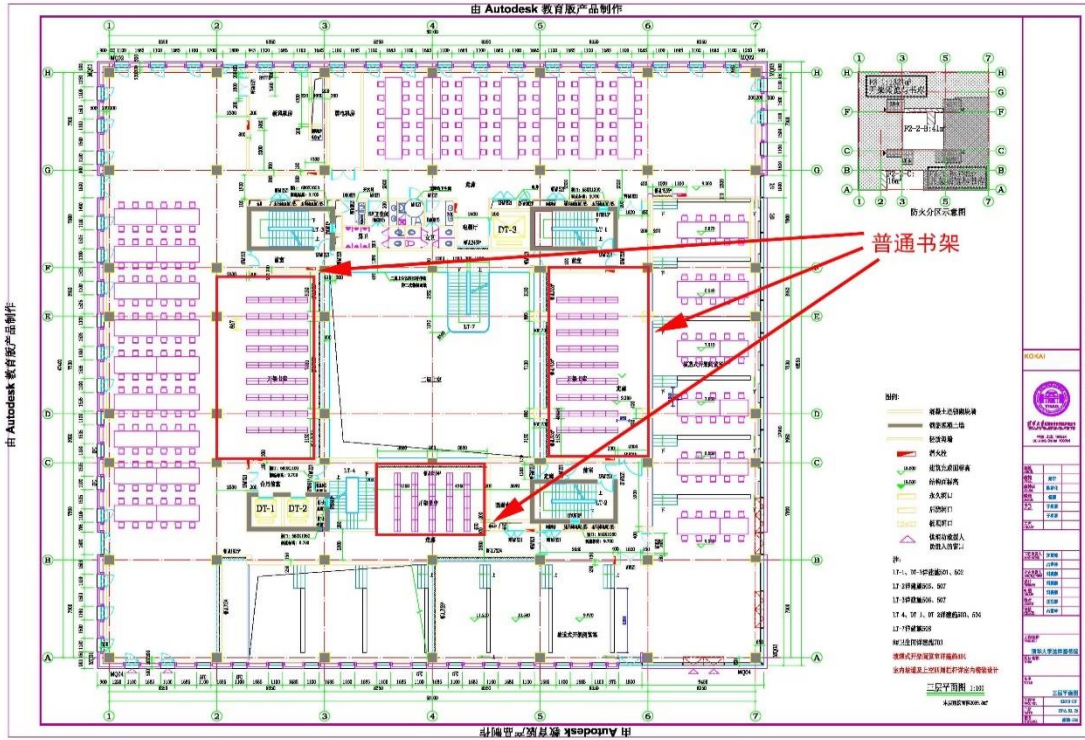


E1 : 各类普通书架 (二层)

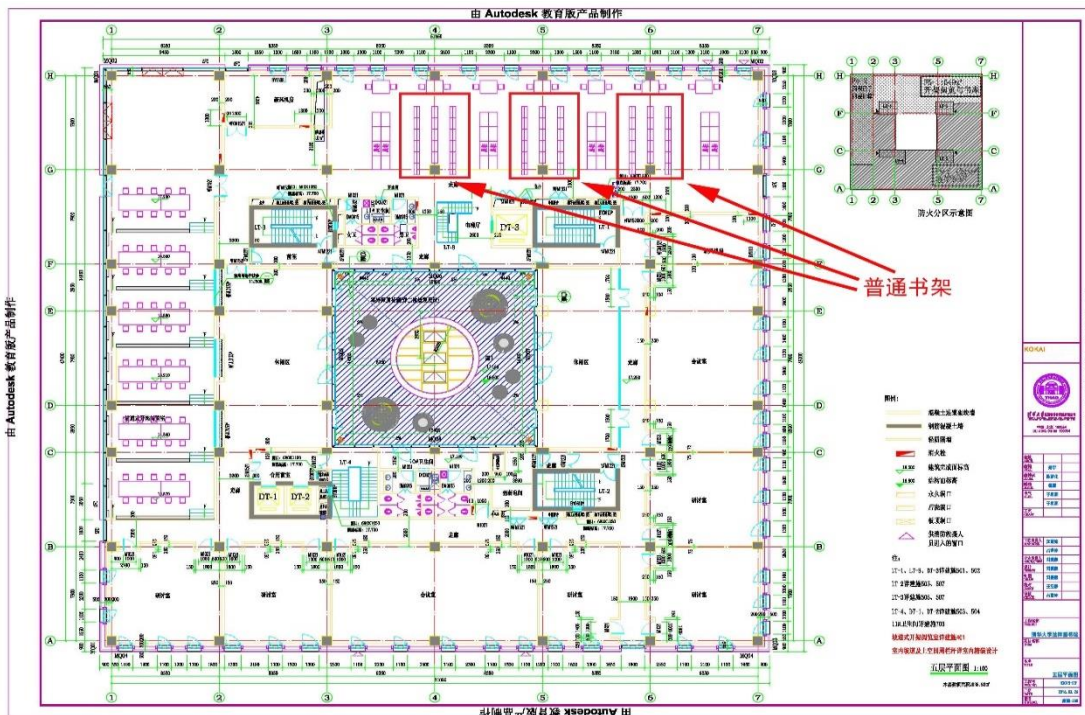




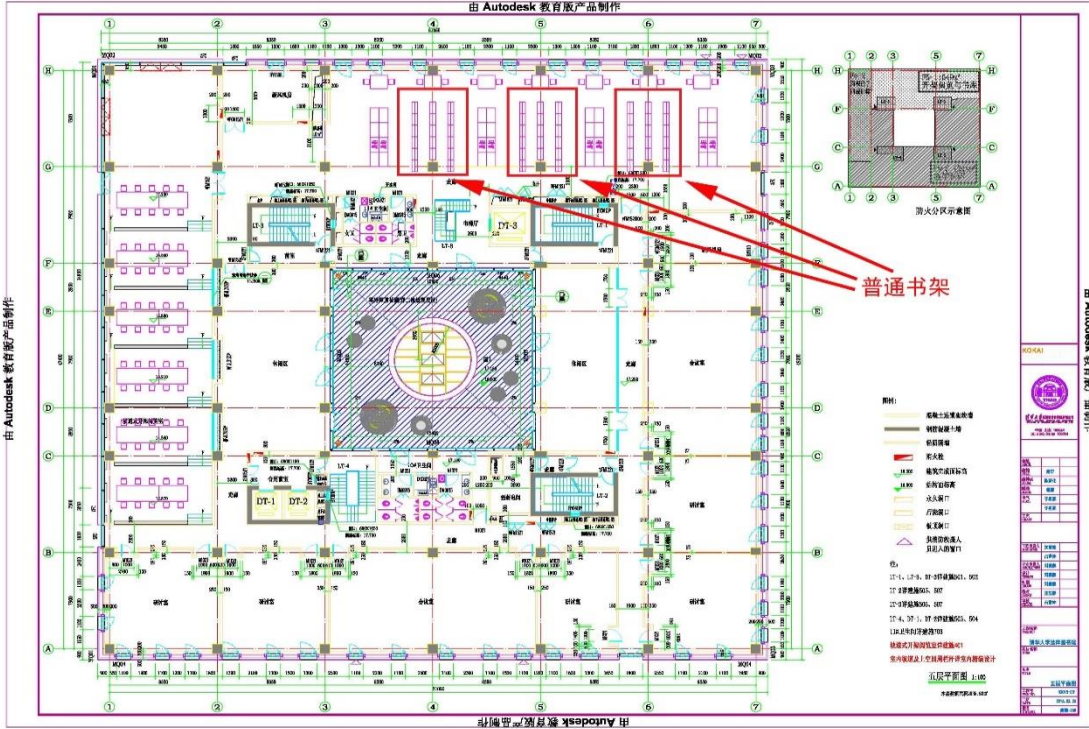
E2：各类普通书架（三层）



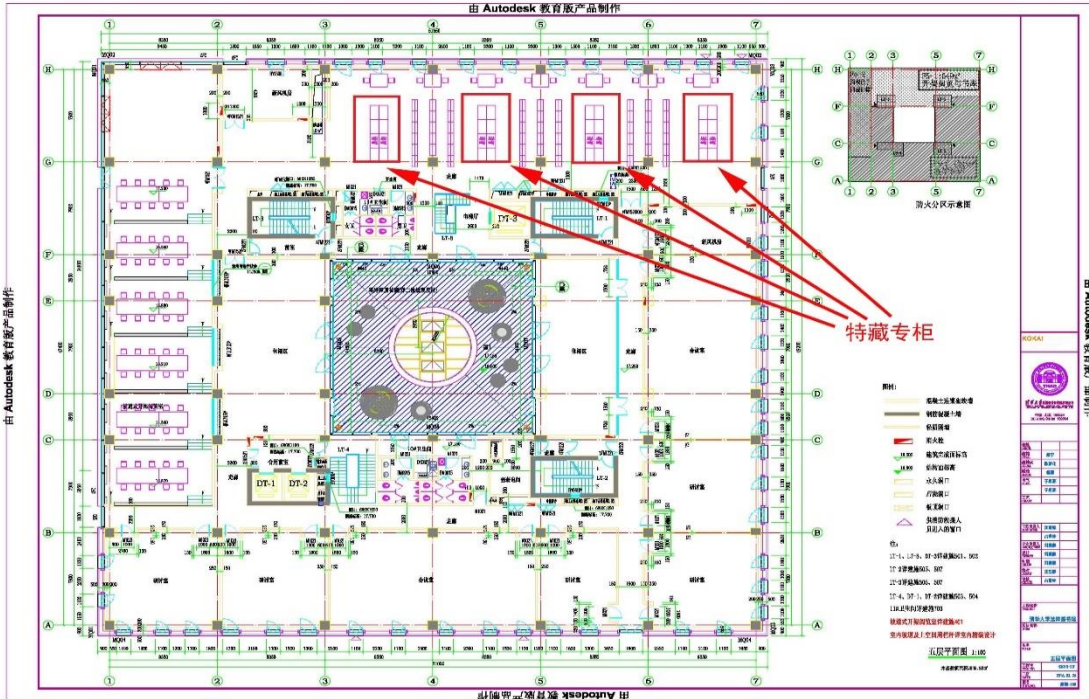
E3：各类普通书架(四层)



E4：各类普通书架（五层）

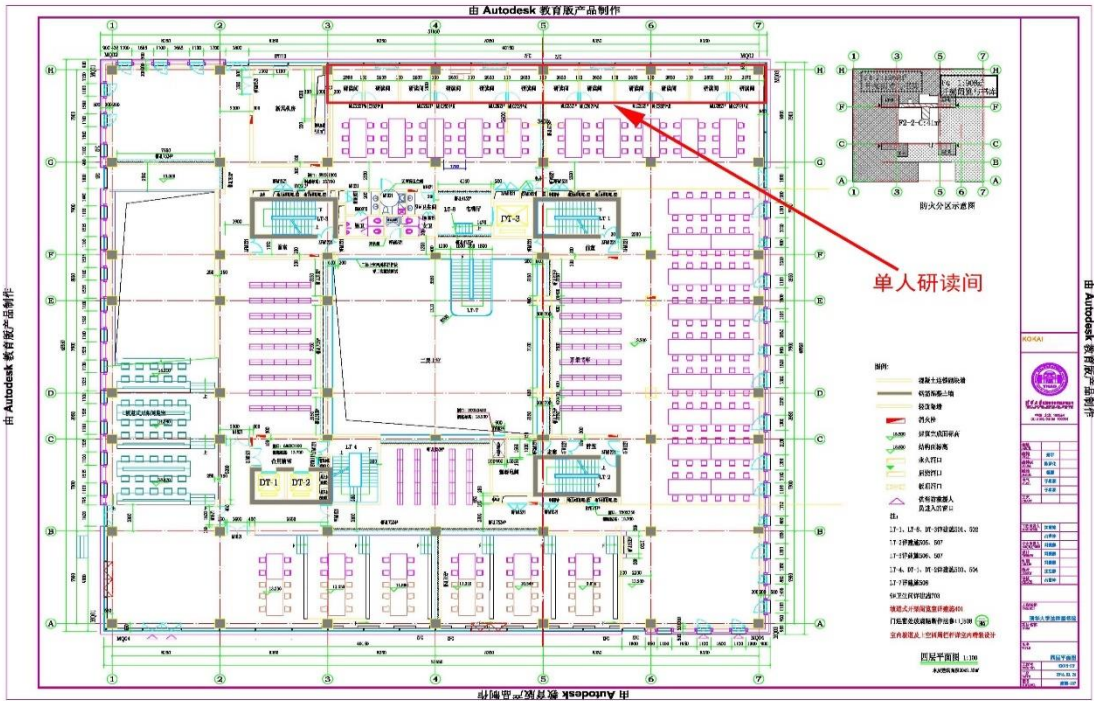


F1：特藏专柜（五层）

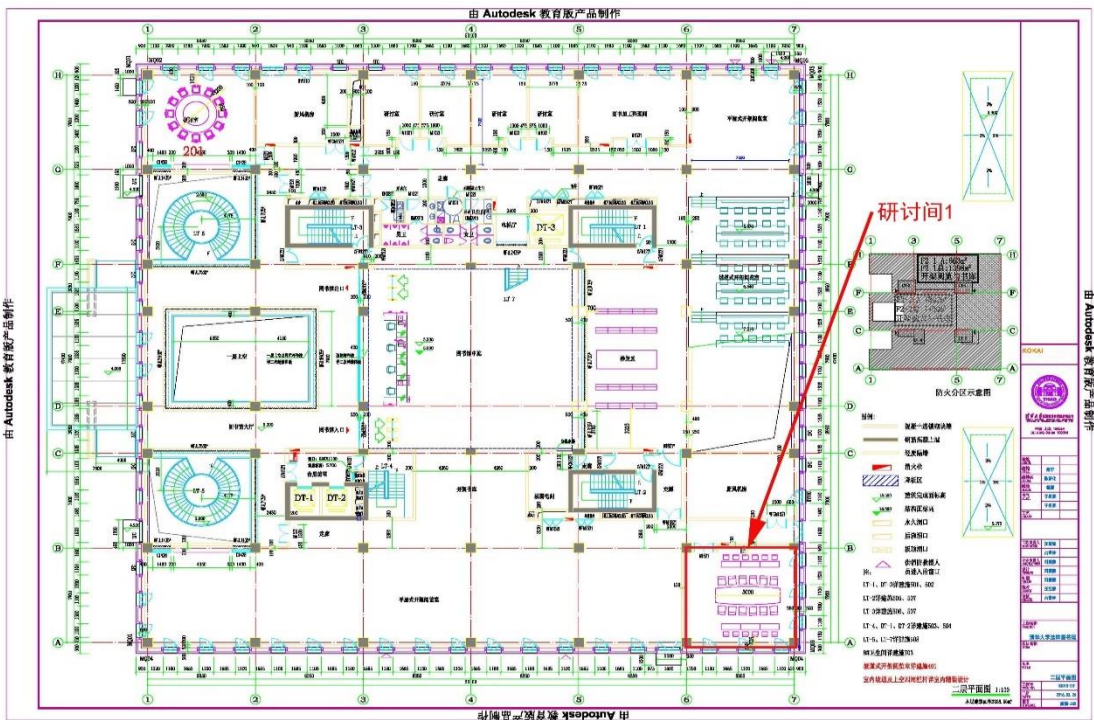




G1 : 单人研读间 (四层)



H1 : 研讨间 1 (二层)



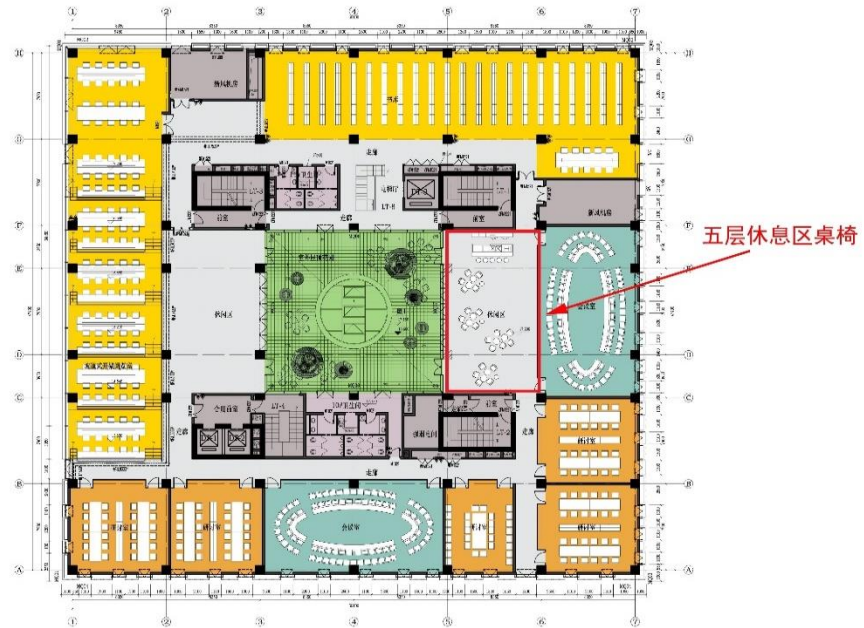


K1：休息区沙发（一层）



一层平面布置图

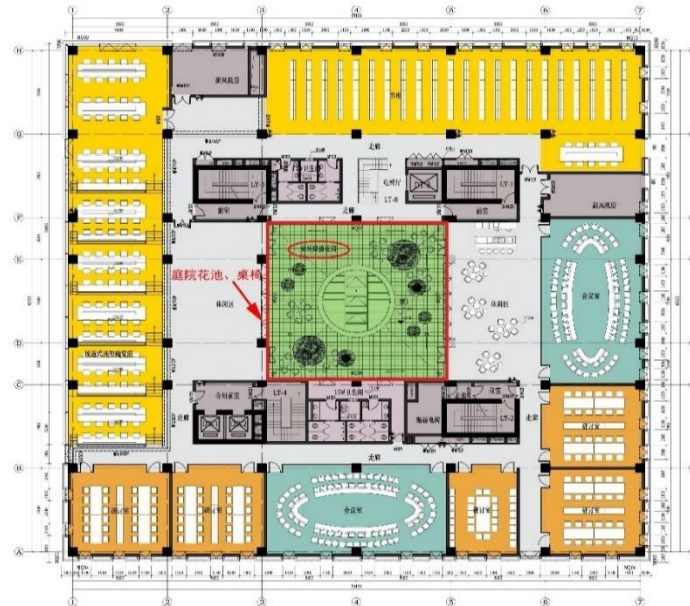
L1：休息区桌椅（五层）



五层平面布置图



M1、N1、O1：庭院大小花池、桌椅（五层）



五层平面布置图

P1：特藏密集书架（地下二层）

